

Juin 2026

<http://age.stjo-privas.com/>

Edito

Cette année, nous avons travaillé sur le thème de l'eau, avec des intervenants du Muséum de l'Ardèche et de la fédération de pêche de l'Ardèche.

Nous avons abordé différents thèmes : la molécule d'eau, le cycle de l'eau, le vocabulaire autour de la rivière, les poissons de nos rivières, la ripisylve, la chaîne alimentaire de la rivière, lecture de paysage sur les quais du Rhône, le PPRI.



La formation de l'eau : une molécule.

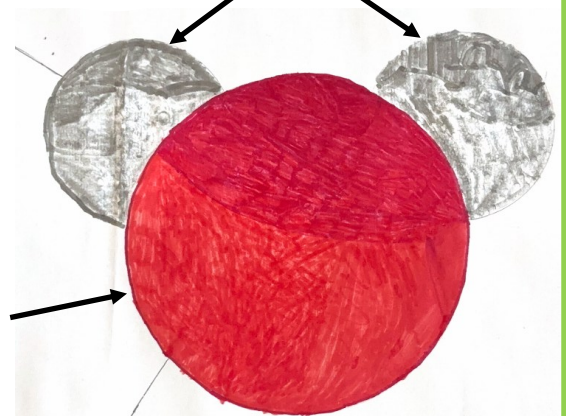
Avec l'intervenant, nous avons étudié l'eau et comment elle se forme. La molécule d'eau est formée de deux atomes d'hydrogène et d'un atome d'oxygène.

Nous avons représenté une molécule d'eau à l'aide de billes pour former « H2O ».

Augustin et Fahd.

ATOME D'OXYGÈNE

ATOMES D'HYDROGÈNE

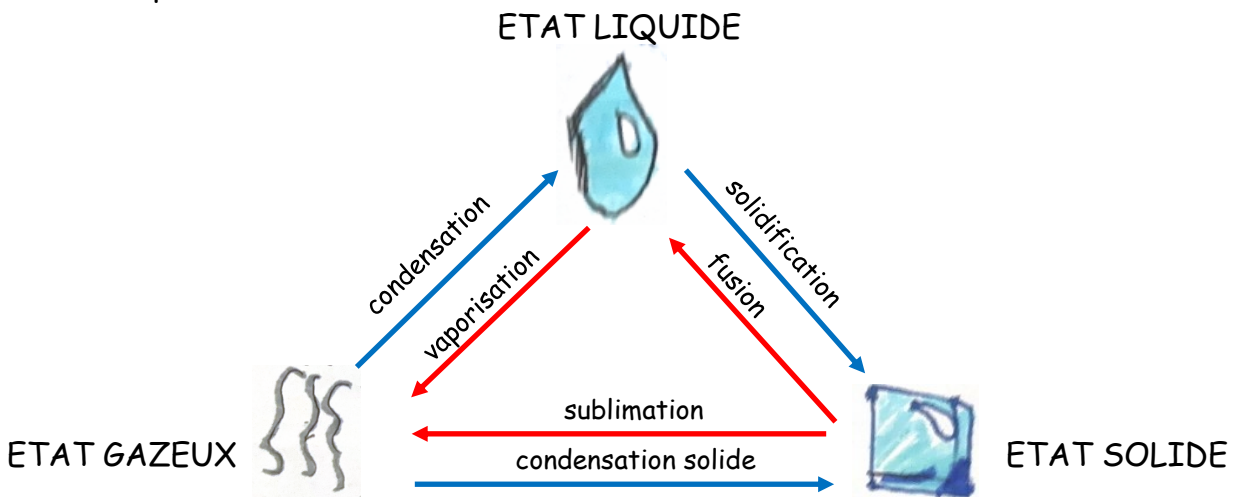


Les différents états de l'eau.

A l'état naturel, on trouve l'eau sous toutes ses formes.

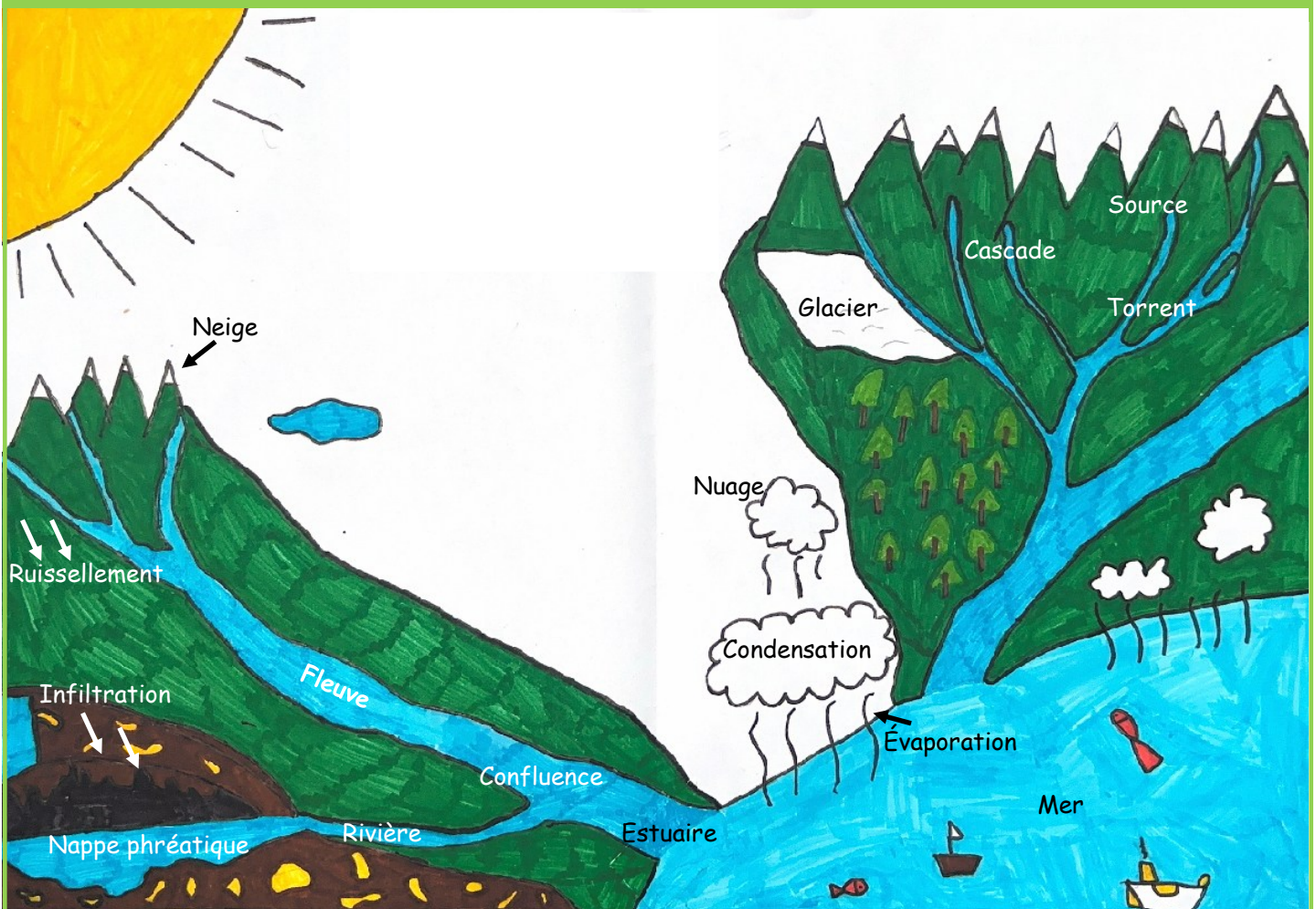
Liquide, dans les rivières, les lacs, la mer. Elle peut passer à l'état solide lorsque les températures baissent : les lacs gèlent, mais on trouve aussi l'eau glacée en Arctique, en Antarctique...

On trouve naturellement l'eau à l'état gazeux dans la nature : lorsque la mer se réchauffe, l'eau s'évapore.



Bastian et Louis B.

Le cycle naturel de l'eau.



Jean, Mohamed-Ali et Myla.

La rivière : un peu de vocabulaire.

On te propose un petit jeu... voici quelques définitions, à lire, afin de replacer ensuite le vocabulaire sur le schéma. Retrouve les réponses en bas de page, à l'envers... Bonne chance !

Rive droite- rive gauche : la rive, c'est une bande de terre qui borde le cours d'eau. Se mettre dans le sens du courant, pour savoir de quel côté sont la rive droite (à ta droite) et la rive gauche (à ta gauche) !

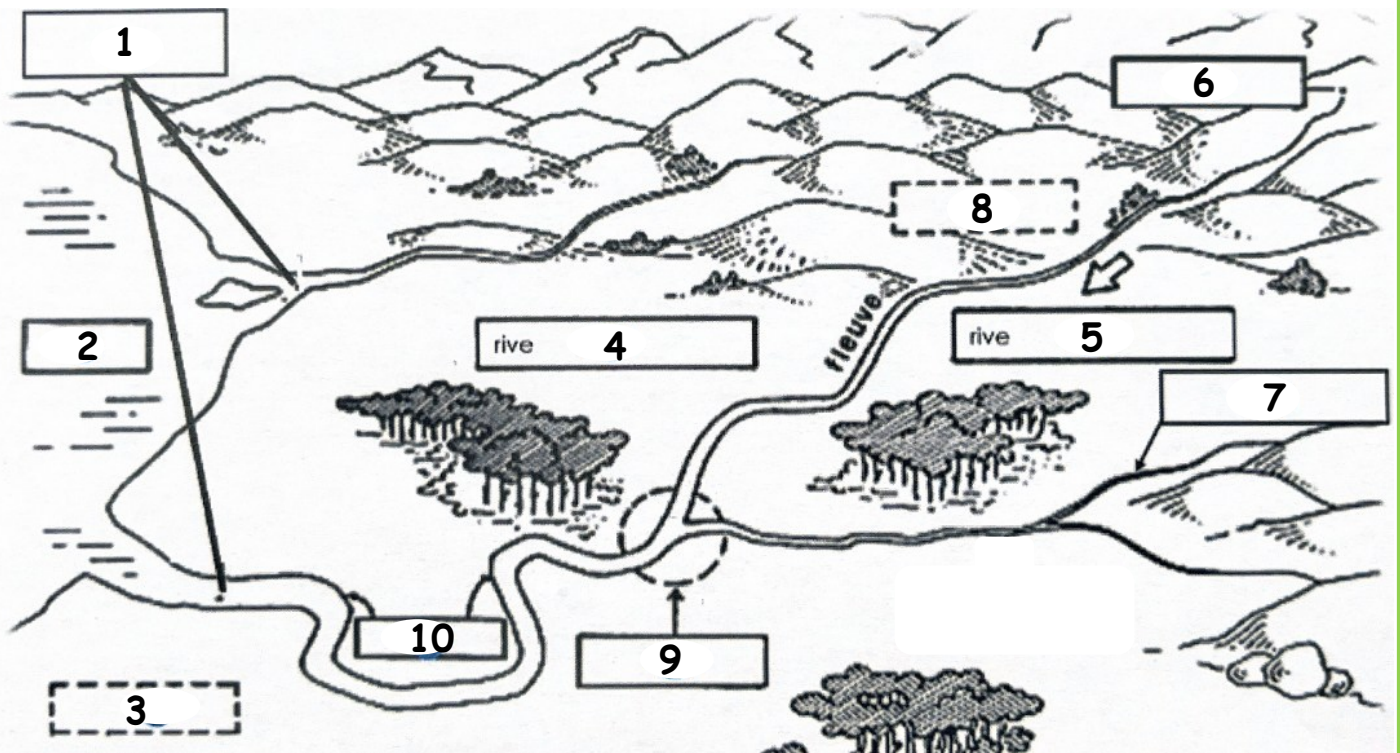
Amont / aval : l'amont d'une rivière commence à la source; l'aval descend la vallée jusqu'à la mer.

Source : naissance de la rivière.

Embouchure : endroit où le fleuve se jette dans la mer.

Confluence : lieu de rencontre de deux cours d'eau.

Méandres : virages naturels de l'eau. Ils ralentissent le courant et limitent l'érosion du lit de la rivière.

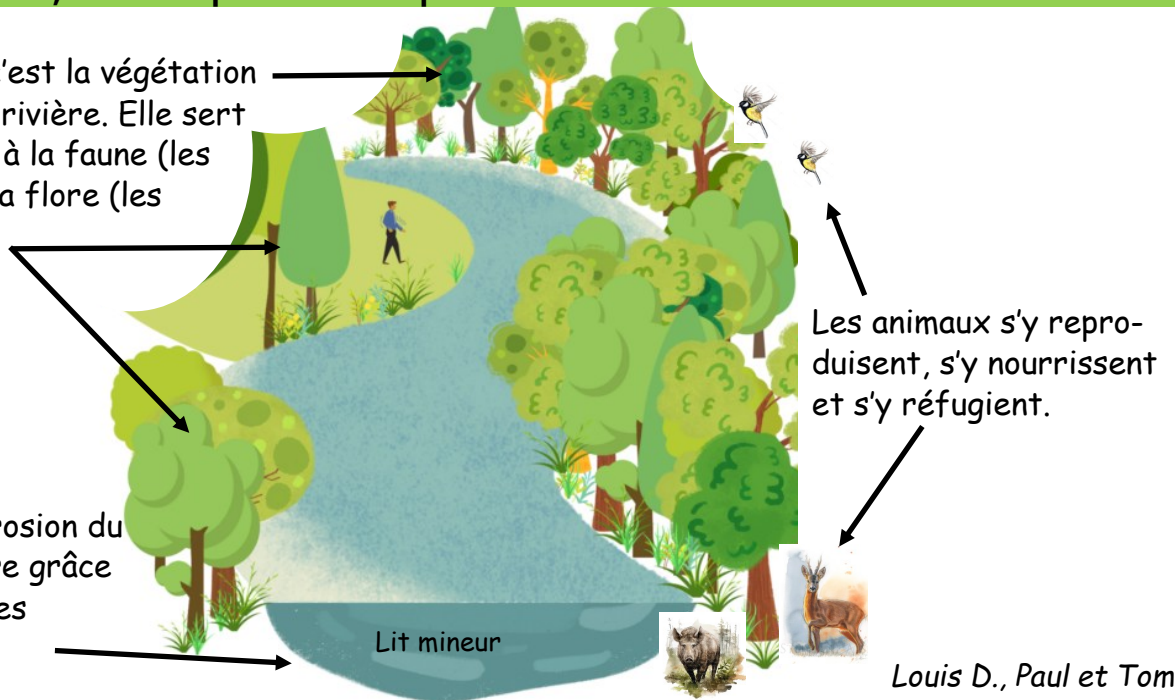


A - rive gauche		B - rive droite		C - mer	
D - embouchure		E - amont		F - aval	
G - confluence		H - rivière		I - source	
J - méandres					

La ripisylve, mais qu'est-ce-que c'est ?

La ripisylve, c'est la végétation au bord de la rivière. Elle sert de lieu de vie à la faune (les animaux), et la flore (les plantes).

Elle limite l'érosion du lit de la rivière grâce aux racines des arbres.



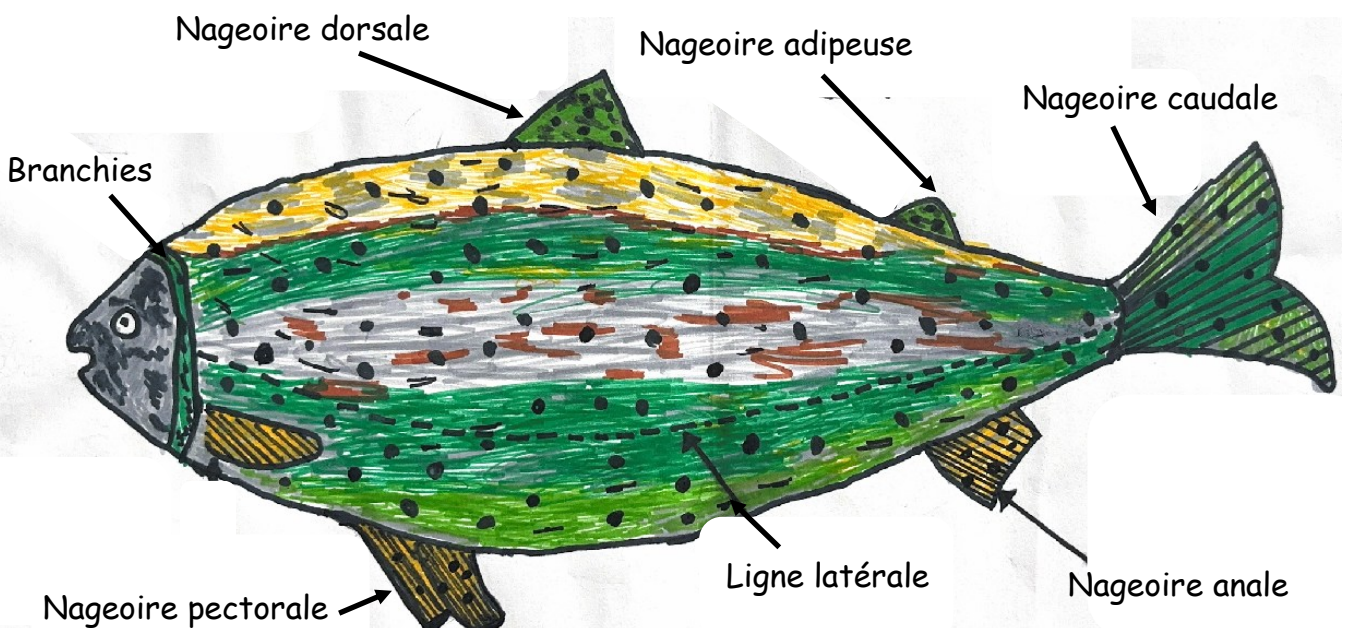
Louis D., Paul et Tomy.

L'anatomie du poisson

Tous les poissons ont sept nageoires, sauf les salmonidés qui ont une nageoire adipeuse en plus qui leur sert à stocker la graisse.

Les branchies servent à filtrer l'oxygène présent dans l'eau. Les poissons ne peuvent pas respirer hors de l'eau, car les branchies se collent comme les pages d'un livre et ils ne peuvent donc pas filtrer l'oxygène présent dans l'air.

La ligne latérale permet au poisson de ressentir les vibrations.



Jade et Nell.

Les principaux poissons des rivières ardéchoises.

Nous avons classé les poissons dans différentes catégories : espèces envahissantes, espèces communes, et espèces en voie de disparition.

- ◆ Les espèces envahissantes dans nos rivières sont les écrevisses américaines, qui tuent nos petites écrevisses françaises. On trouve également le poisson-chat, qui est une espèce exotique invasive.



Un poisson-chat



Une carpe

- ◆ Les espèces communes : la carpe est l'un des plus gros poissons de nos rivières. Elle a deux dents!

On trouve également la perche commune, le silure qui possède de petites moustaches pour se repérer au fond de l'eau et présent en grande quantité dans nos rivières.



Une perche

Le vairon est tout petit, et se trouve en nombre dans nos rivières. Il est le signe de bonne qualité de l'eau !



Un vairon

On trouve également le blageon, le goujon, la tanche, le carassin, le brochet (c'est un grand prédateur! Il se trouve en haut de la chaîne alimentaire), l'anguille.



Une anguille

- ◆ Les espèces en voie de disparition : on y trouve la truite, qui disparaît à cause du réchauffement climatique et donc le réchauffement de l'eau de nos rivières. Le saumon a quasiment disparu de nos rivières, car il rencontre trop d'obstacles pour remonter le courant : les barrages en sont la cause.



Une truite

Le sais-tu ?

Le plus gros silure pêché fait presque 3 mètres !



La carpe a 2 dents !



Le carassin est à l'origine de la naissance du poisson rouge !



Incroyable ! L'anguille de nos rivières ardéchoises descend le Rhône, puis gagne la mer, passe par le détroit de Gibraltar et se rend dans la mer des Sargasses ! Elle se reproduit dans les profondeurs et revient ensuite dans nos rivières! Ce cycle lui prend toute sa vie !



D'après toi, quelle distance parcourt une anguille durant sa vie ? (aide toi de la carte et retrouve la réponse à droite) ----->



Trajet : Ouveze -> Rhône 20km ~
 + Rhône -> mer Méditerranée 120km ~
 + embouchure Rhône -> détroit de Gibraltar 900km ~
 + détroit -> mer des Sargasses 5500km ~
 = 6540km X2 (pour le retour)
 = plus de 13 000 km !!!!!

Annaëlle, Camille et Laure-Augustine.

Chaînes alimentaires.

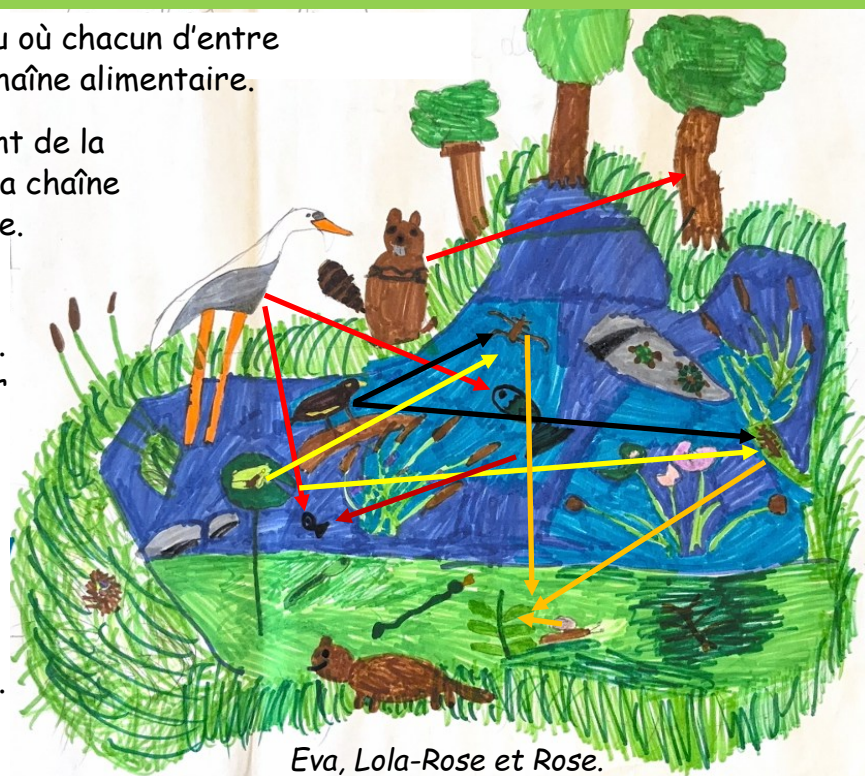
A l'école nous avons fait un petit jeu où chacun d'entre nous représentait un maillon de la chaîne alimentaire.

Nous avons compris que si un élément de la chaîne alimentaire disparaît, toute la chaîne alimentaire s'en trouve déséquilibrée.

Sur le dessin ci-contre, voici les chaînes alimentaires de nos rivières. C'est un joyeux bazar, mais un bazar organisé !

Par exemple :

- l'algue → insecte → petit poisson → gros poisson → héron.
- Algue → insecte → grenouille.



Eva, Lola-Rose et Rose.

P.P.R.I ?

Le P.P.R.I. , qui signifie Plan de Prévention des Risques d'Inondations, est un document qui réglemente l'urbanisation dans les zones soumises aux risques d'inondations. Il intervient en cas de crue.

Mais c'est quoi, une crue ?



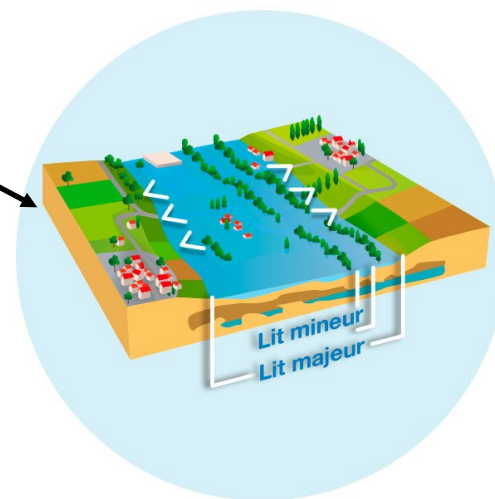
C'est quand la rivière, ou le fleuve, sort de son lit mineur et inonde les villes.

Que peut-on faire avant qu'une inondation arrive ?

→ former des personnes pour évacuer (enseignants, personnel hospitalier, patrons d'entreprises...).

→ entretenir les ripisylves.

→ prévenir des risques en construisant des habitations loin des cours d'eau.



Et quand ça arrive ?



→ informer des risques imminents, lancer les alarmes, faire des annonces à la radio, à la télévision.

→ prendre son téléphone et un kit de secours dans lequel il y a une fusée de détresse, un gilet de sauvetage, de l'eau.

→ évacuer les personnes les plus à risque c'est-à-dire qui sont le plus proche du cours d'eau, en premier.



Chloé, Lena et Raphaël.

Les crues qui ont marqué l'Ardèche.

Quand il pleut beaucoup, l'eau des rivières et des fleuves monte. Elle sort de son lit mineur. On dit que la rivière ou le fleuve est en crue.

Sur cette image, on voit la végétation quand l'Ardèche est dans son lit mineur, et quand elle est dans son lit majeur, la végétation est sous l'eau.

Voici les plus grandes crues d'Ardèche.



22 septembre 1890 : on aperçoit à peine le Pont d'Arc. Cette crue reste encore de nos jours, l'évènement de référence pour cette rivière. A déplorer : une cinquantaine de victimes, et pas moins de 28 ponts détruits sur le bassin de l'Ardèche.

Août 1976 : le moulin de Salavas est sous l'eau, avec un niveau de 10,5 mètres atteint par l'eau.



Septembre 1992 à La Beaume : cette crue a tout détruit sur son passage et fait 5 morts.

Novembre 2019 à Saint Martin d'Ardèche, la crue de l'Ardèche engloutit le rez-de-chaussée des restaurants situés sur les quais ! Les vidéos sont impressionnantes...



En **octobre 2024**, Annonay était victime d'une inondation de grande ampleur. Certains habitants, surpris par la crue, ont même été hélitreuillés. La facture de ces inondations est salée. Les dégâts se chiffrent à près de 12 millions d'euros pour Annonay et son agglomération.

Remerciements !

Un grand merci à tous les acteurs à l'origine de ces animations sur le thème de l'eau et en particulier à Madame Emmanuelle Bennourine Riou, Ugo, ainsi que les différents intervenants du Museum de l'Ardèche.

Merci également à Quentin Teysseire de l'AAPPMA (fédération de pêche de l'Ardèche) qui a su captiver les élèves en classe suite à l'annulation de la sortie pêche !

Et pour finir, un grand merci à la CAPCA pour le financement des différentes activités et la prise en charge des bus sur les lieux des différentes activités.

La classe des CM1-CM2 de l'école Saint Joseph et leur maîtresse, Adeline Champalle.



MERCI



Communauté d'Agglomération
Privas Centre Ardèche

